



Whitepaper Update

BüroWARE Update 5.3/5.4 auf 5.5

BüroWARE Update 5.3/5.4 auf 5.5

Dieses Whitepaper erhebt keinen Anspruch auf Vollständigkeit. Es wurde sorgfältig erstellt und beinhaltet Erfahrungswerte von Partnern, welche bereits zahlreiche Umstellungen von 5.3 auf 5.5 durchgeführt haben.

Je nach Konfiguration kann es trotzdem zu unvorhergesehen Problemen kommen. Bitte informieren Sie uns darüber, damit wir die Lösung ggf. in das Whitepaper aufnehmen.

Stand vom 10.04.2017

Überarbeitung 18.11.2017

Inhaltsverzeichnis

BüroWARE Update 5.3/5.4 auf 5.5	1
Vorbereitungen vor Umstellung	4
BüroWARE – Umgebung.....	4
Prüfung Zahlungsverkehr	4
IDB_SE0226	4
Prüfung Individualvariablen FIF Firmenstamm	4
Datensicherung/ DTK - Reorganisation	5
Mandant 00000	5
Datensicherung	5
DTK – Reorganisation BüroWARE 5.39.....	5
BüroWARE – Update 5.5x / Reorganisation.....	5
Reorganisation.....	5
UPDATE mit akt. Freigabe 5.5x durchführen.....	5
LOGFILE – Kontrolle Update	6
Zugriffsrechte	7
DSAFE.....	7
Artikelstamm	7
Handelsstücklisten.....	7
Adressstammdaten	7
Adress/Artikel.....	7
FEHLER4.....	8
FEHLER5.....	8
Leerzeilen / Positionsnummerierung	8
Tabellenzeile mit STRG-Pfeil kopieren	8
Start – Bildschirm	8
Allgemeine Einstellungen	8
Quick – Migration Fibu	9
Alte Adressgruppen in neue (früher Adressarten) umsetzen	10
Feldumsetzung Adressstamm	11
Dashboard – Feldumsetzungsassistent 5.5	11
Dashboard – Kontenbezeichnung Adressen setzen	13

Volltextsuche 'Lucene'	14
Volltextsuche aktivieren	14
Weitere Zugriffsrechte Volltextsuche	14
Aktivierung SEPA Zahlungsverkehr	15
SEPA Migration	15
ZGR SEPA	15
Migration Bankstamm	16
Maskenanpassung	17
Beispiel Artikelstammdaten – Maske '2 '	17
Diverse Anpassungen	18
Farben 5.39.....	18
FIBU Grundeinstellungen	18
Liefersystem	18
Terminbuchungen von 5.4x in 5.5x übernehmen	19
Wichtige Hinweise nach dem Update.....	20

Vorbereitungen vor Umstellung

BüroWARE – Umgebung

Eine Produktivumgebung BüroWARE <5.5 und eine BüroWARE 5.5 sind **NICHT** auf dem gleichen Server zu betreiben!

Prüfung Zahlungsverkehr

Im Zahlungsverkehr dürfen vor der Umstellung keine offenen Zahlungsdateien oder Zahlungsvorschläge stehen.

Beide Bereiche **Zahlungseingang und Zahlungsausgang** sind zu prüfen.

IDB_SE0226

Aufgrund der SEPA-Umstellung war es notwendig, die IDB_SE0226 zu erweitern. Es wird dringend empfohlen, noch vor Erstellung des ersten Zahlungsvorschlages in der Version 5.5x aus dem Mandantenpfad die IDB_SE0226.key zu löschen und im Anschluss daran die IDB_SE0226 im Datenbankassistenten unter "IDB-Reorganisation" zu reorganisieren.

Prüfung Individualvariablen FIF Firmenstamm

Die Individualvariablen im Firmenstamm sind, wenn vorhanden, umzusetzen und beginnen erst bei FIF_5632_xxx.

"Dazu muss vor dem Umsetzen der Individualvariablen und vor dem endgültigem Update auf 5.5 unbedingt auf die zuletzt freigegebene 5.39.xxx bzw. 5.48.xxx geupdatet werden."

Hinweis:

Bitte beachten Sie, dass vor dem Update auf 5.5 unbedingt auf die letzte freigegebene 5.39.xxx bzw. 5.48.xxx upgedatet werden muss!

Achtung:

Die Reihenfolge der Arbeitsschritte ist wichtig.

Bitte führen Sie diese unbedingt in der Reihenfolge, wie hier im Whitepaper aufgeführt, aus.

Datensicherung/ DTK - Reorganisation

Mandant 00000

Die Mandantenstruktur des umzustellenden Anwenders ist zu prüfen.

Ein **Mandant 000000 muss** auf eine andere Mandantennummer **umgesetzt werden**.

Ggf. sind die Lizenzrechte vor dieser Umstellung zu prüfen.

Die Umsetzung kann nach dem Update auf 5.5 über das Dashboardtool „Mandant 0 umsetzen“ durchgeführt werden.

Datensicherung

DTK – Reorganisation BüroWARE 5.39

Der DTK-Reorg der 5.3 wird dringend empfohlen, da ansonsten in den Logfiles des Updates signifikant mehr Fehler und Warnungen angezeigt werden.

(siehe [LOGFILE - Kontrolle Update](#) auf Seite 6)

Das Verzeichnis BWTMP vor der DTK-Reorganisation 'Leeren'.

Im Anschluss an die DTK-Reorganisation sind die Dateien der Verzeichnisse BWTMP\DATEN, \MAIL, \PRG in die jeweiligen BüroWARE-Verzeichnisse zu kopieren.

BüroWARE – Update 5.5x / Reorganisation

UPDATE mit akt. Freigabe 5.5x durchführen

Es sollte keine ältere Version als SetupV5.57.104.exe dafür verwendet werden.

Reorganisation

Manuelle Reorganisation folgender Bereiche:

Alle IDB – Reorganisationen

Reorganisation aller Mandanten WaWi / Fibu, CRM

Vor Reorganisation nochmals Zugriffsrechte prüfen (Geschwindigkeit)

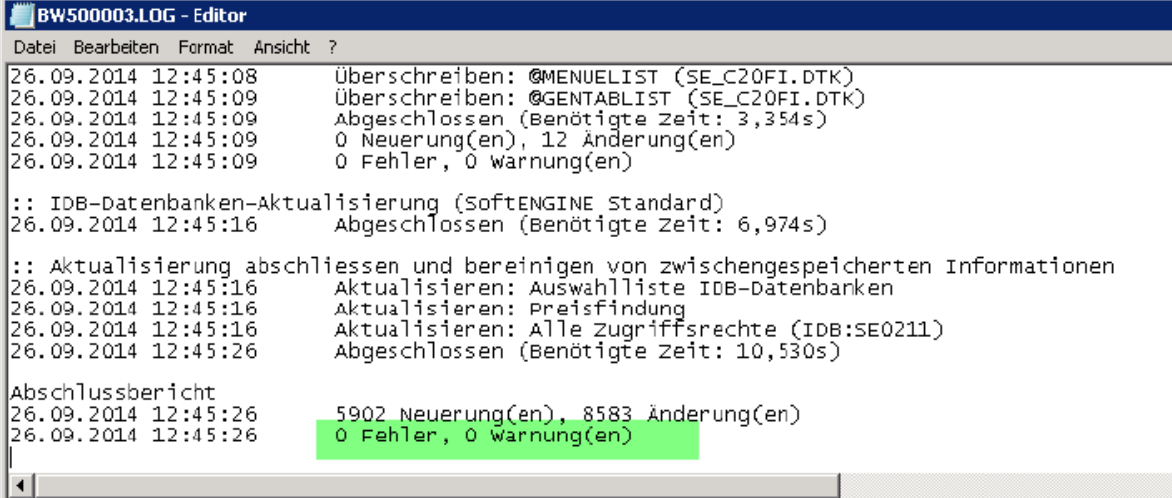
- ZGR ALLG2, 27 - Bei Reorg Daten verkleinern **DEAKTIVIEREN**
- ZGR ALLG2, 52 – Bei Reorg auch Dateien größer 4GB verkleinern **DEAKTIVIEREN**
- ZGR FIBU ,059 – Bei Reorg Eurofaktor anpassen **DEAKTIVIEREN**
- ZGR FIBU, 078 - Eurofaktor innerhalb der Fibu-Reorg neu kalkulieren und aus FIF übernehmen **DEAKTIVIEREN**
- ZGR FIBU, 079 - Eurofaktor innerhalb Fibu-Prüflauf neu kalkulieren und aus FIF übernehmen **DEAKTIVIEREN**

LOGFILE – Kontrolle Update

Im Ordner BW-Ordner \LOGFILES wird eine Protokolldatei des durchgeführten Updates abgelegt.

 BW100171.LOG	26.09.2014 20:47	Textdokument	64 KB
 BW100170.LOG	26.09.2014 12:45	Textdokument	2 KB
 BW500003.LOG	26.09.2014 12:45	Textdokument	3.369 KB
 BW100169.LOG	26.09.2014 12:44	Textdokument	1 KB
 BW100168.LOG	26.09.2014 12:20	Textdokument	2 KB

Die Protokolldatei beginnt mit '5xxxxx.LOG'



```

Datei Bearbeiten Format Ansicht ?
26.09.2014 12:45:08 Überschreiben: @MENUELIST (SE_C20FI.DTK)
26.09.2014 12:45:09 Überschreiben: @GENTABLIST (SE_C20FI.DTK)
26.09.2014 12:45:09 Abgeschlossen (Benötigte Zeit: 3,354s)
26.09.2014 12:45:09 0 Neuerung(en), 12 Änderung(en)
26.09.2014 12:45:09 0 Fehler, 0 Warnung(en)

:: IDB-Datenbanken-Aktualisierung (SoftENGINE Standard)
26.09.2014 12:45:16 Abgeschlossen (Benötigte Zeit: 6,974s)

:: Aktualisierung abschliessen und bereinigen von zwischengespeicherten Informationen
26.09.2014 12:45:16 Aktualisieren: Auswahlliste IDB-Datenbanken
26.09.2014 12:45:16 Aktualisieren: Preisfindung
26.09.2014 12:45:16 Aktualisieren: Alle Zugriffsrechte (IDB:SE0211)
26.09.2014 12:45:26 Abgeschlossen (Benötigte Zeit: 10,530s)

Abschlussbericht
26.09.2014 12:45:26 5902 Neuerung(en), 8583 Änderung(en)
26.09.2014 12:45:26 0 Fehler, 0 Warnung(en)
```

Abbildung LOG-File Update

Zugriffsrechte

DSAFE

- ZGR DSAFE 006 – Designer der Version 5.4 und früher verwenden **AKTIVIEREN**
- ZGR DSAFE 011 – Veraltete Einträge in vorgelagerten Auswahltabellen unterdrücken **DEAKTIVIEREN**

Alte Felder in den vorgelagerten Maskentabellen, wie alte Adressgruppe, werden weiterhin angezeigt

Artikelstamm

- ZGR 1141_III,29 Automatische VK-Berechnung anhand temporärer Felder ausführen (MEM_25133_1) **DEAKTIVIEREN**

Handelsstücklisten

- ZGR [GENE, Nr: 062 - Allgemein Beleggenerator (NB), Bei Liefervorschlag Belege erstellen auch Steuerberechnung durchführen] ist im Auslieferungszustand aktiviert, sollte es allerdings in einer älteren Version manuell deaktiviert worden sein, wird es durch ein Update NICHT aktiviert. Die Berechnung der Steuer in Belegen mit Handelsstücklisten ist nach einer Wandlung unter Umständen nicht korrekt. Wenn in den Beleg noch einmal eingestiegen wird, dann wird die Steuerberechnung korrigiert. Wir empfehlen dieses Zugriffsrecht zu aktivieren.

Adressstammdaten

- ZGR 1121_II 053 – Kontenbezeichnungen automatisch füllen (V55) **AKTIVIEREN**
- ZGR 1121_II, 038 – Ansprechpartner vorgelagerte Adressauswahl **AKTIVIEREN**

Adress/Artikel

Wurden Individualfelder im Bereich der Adress/Artikel angelegt, werden diese in der ADR/ART Tabelle mit dem Adressname und Artikeltext überschrieben. Dabei wird aber nicht der Datensatz selber überschrieben, sondern nur die Anzeige in der Tabelle mit dem Wert "überschrieben".

Um dies zu vermeiden, müssen folgende Rechte deaktiviert werden:

- [1151, Nr: 002 - Adress/Artikel-Sonderkonditionen, Bezeichnung in Tabelle aktualisieren] **DEAKTIVIEREN**
- [1151, Nr: 019 - Adress/Artikel-Sonderkonditionen, In vorgelagerter Stammauswahl Artikelbezeichnung mit 60 Zeichen laden] **DEAKTIVIEREN**
- [1151, Nr: 025 - Adress/Artikel-Sonderkonditionen, Kurzname Adresse/Artikel automatisch füllen] **DEAKTIVIEREN**

FEHLER4

Aufgrund einer Feldüberschneidung kann es beim Erstellen des Mahnvorschlages unter Umständen zu fehlerhaften Zuordnungen von Belegen kommen. Daher gibt es ab den Versionen Patch 5.42.803, 5.50.803 Hotfix 5.43.203, 5.51.203 Beta 5.44.003, 5.52.003 folgendes neues Zugriffsrecht:

- **FEHLER4, 069 - Neue Datei für Mahnvorschlag verwenden** **AKTIVIEREN**

Wir empfehlen ihnen, ihre offenen Mahnvorschläge abzuarbeiten und im Anschluss daran dieses Recht zu aktivieren.

Hinweis:

Es kommt nach einem Update auf 5.57 unter Umständen vor, dass Mahnvorschläge, welche bei aktiviertem erweiterten Mahnwesen erstellt wurden, nicht mehr angezeigt werden.

In diesem Fall setzen Sie bitte über das Dashboardtool "Mahnwesen komplett zurücksetzen (Löschen)" das Mahnwesen zurück und reorganisieren im Anschluss daran die IDB SE0284.

FEHLER5

- **ZGR FEHLER5, 023 – In Workflows Flag 4961 verwenden zum Beenden** **AKTIVIEREN**

SE-Support Empfehlung

Leerzeilen / Positionsnummerierung

- **ZGR 1211V54 019 – Nach einer Leerzeile Positionsnummerierung neu beginnen**

DEAKTIVIEREN

Tabellenzeile mit STRG-Pfeil kopieren

- **ZGR FENSTER_OPTIONEN, 004 – Standard Windows Eingabefeld – Tabellenzeile mit STRG-Pfeil Links/Rechts kopieren/einfügen**

AKTIVIEREN

Start – Bildschirm

OPTIONAL

- ZGR START_SCREEN 001, Startbildschirm Mandantenverwaltung aufrufbar DEAKTIVIEREN
- ZGR START_SCREEN 002, Startbildschirm Zeitraumwechsel aufrufbar DEAKTIVIEREN
- ZGR START_SCREEN 003, Startbildschirm Lizenzerfassung aufrufbar DEAKTIVIEREN

Allgemeine Einstellungen

Beim Update auf die Version 5.5 ist automatisch folgendes neues Feature aktiv:

[ALLGV55, Nr: 001 - Allgemeine Einstellungen VIII (V55), Innerhalb von Masken -> Prüfung auf xy-Positionierung anhand der hinterlegten Rahmen]

Hiermit werden Felder auf Masken, welche nicht umrahmt sind bzw. über einen Rahmen hinausgehen, automatisch ausgeblendet, um so bei kleineren Auflösungen eine optimalere Darstellung zu gewährleisten.

Dies kann u.U. bei älteren Konfigurationen, in denen noch nicht alle Felder umrahmt sind, zu dem Effekt führen, dass Felder unerwünscht ausgeblendet werden.

Um dies zu verhindern, **DEAKTIVIEREN** Sie das oben genannte Zugriffsrecht."

Quick – Migration Fibu

Quick-Migration der Finanzbuchhaltung im Designerhauptmenü -> Migrationsassistent

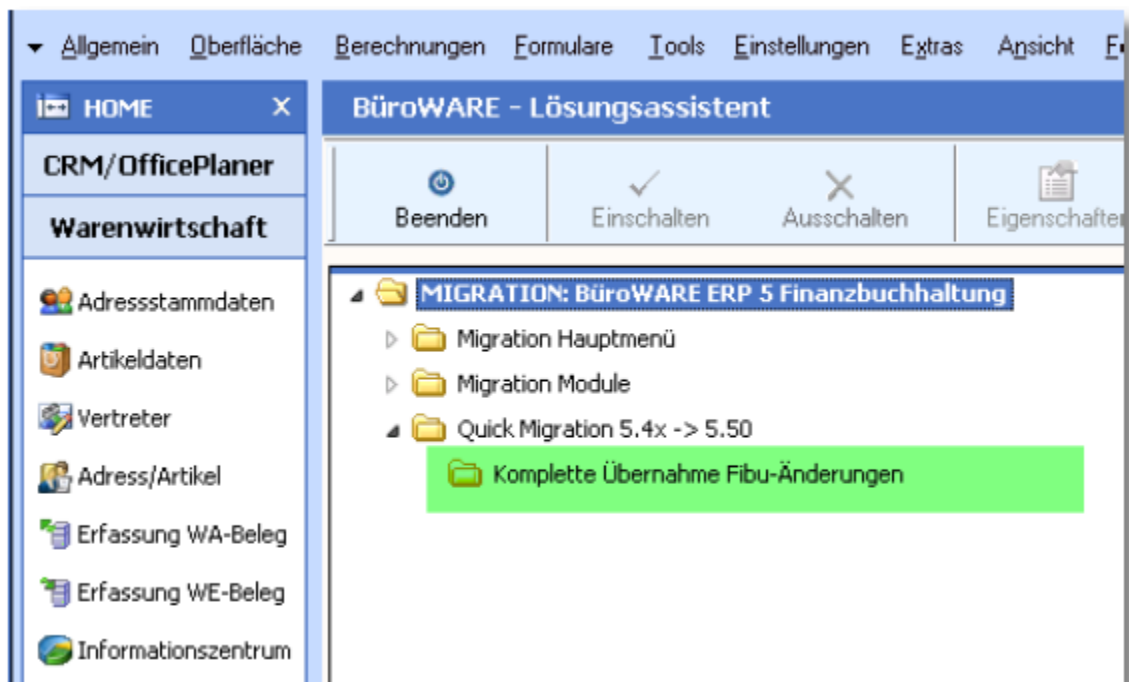


Abbildung Quick-Migration

Jede Migration setzt die migrierten Masken auf den Standard zurück. Sämtliche individuellen Anpassungen gehen dabei verloren. Lediglich die Individualfelder bleiben erhalten und müssen ggf. neu auf den Masken platziert werden.

Alte Adressgruppen in neue (früher Adressarten) umsetzen

Volltextindizierung deaktivieren

- ZGR VOLLTEXT, 100 – Generelle Verwendung der Volltextindizierung **DEAKTIVIEREN**
Wird hier aus Performancegründen deaktiviert und wird, „später“ wieder aktiviert.

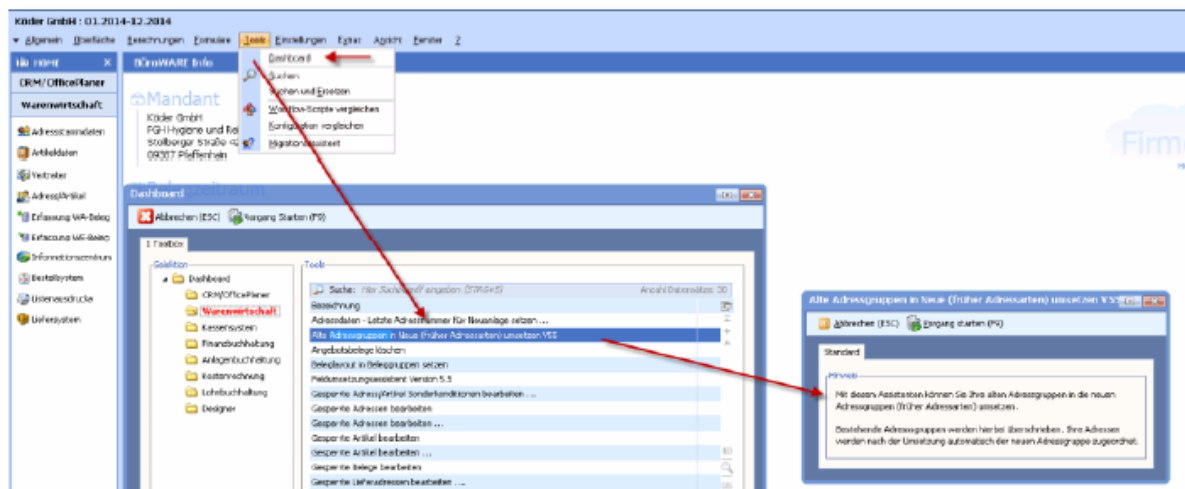


Abbildung Assistent Umsetzung Adressgruppen

Feldumsetzung Adressstamm

Dashboard – Feldumsetzungsassistent 5.5

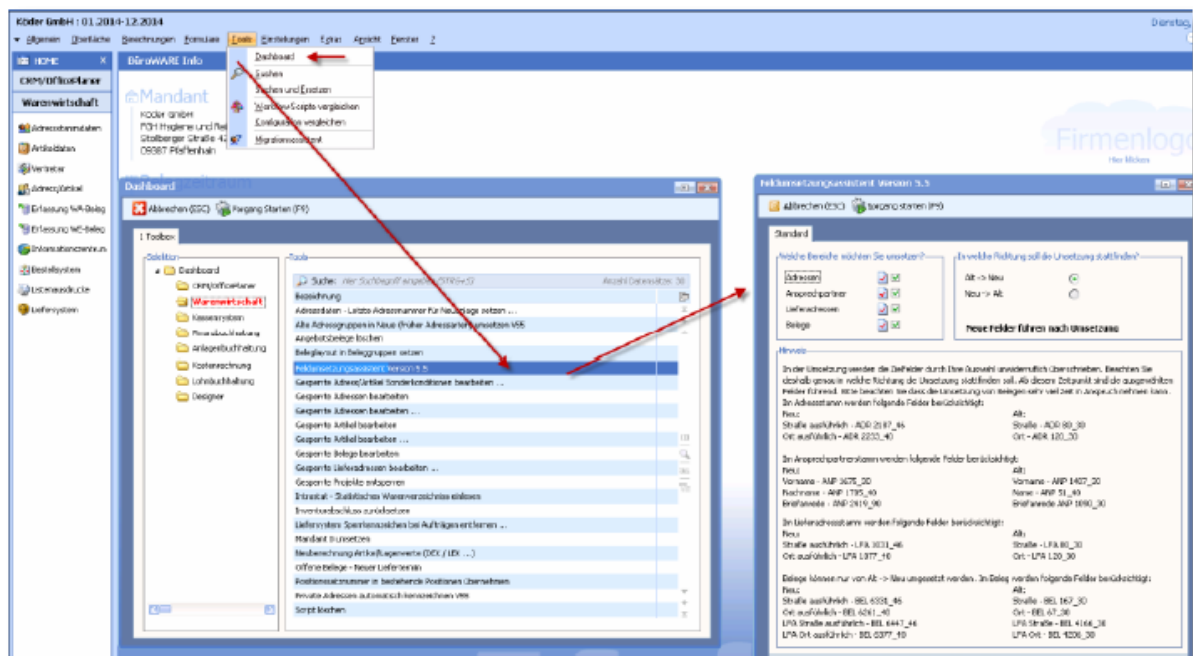


Abbildung Feldumsetzungsassistent

Feldumsetzungsassistenten in Tools -> Dashboard -> Feldumsetzungsassistent 5.5

2 Durchläufe

1. Adressen
2. Ansprechpartner

Bereiche:

- Adressen
- Ansprechpartner

Richtung der Umsetzung: Alt -> Neu

Feldumsetzungsassistent Version 5.5

Abbrechen (ESC) Vorgang starten (F9)

Standard

Welche Bereiche möchten Sie umsetzen?

Adressen	<input checked="" type="checkbox"/>	<input checked="" type="checkbox"/>
Ansprechpartner	<input checked="" type="checkbox"/>	<input checked="" type="checkbox"/>
Lieferadressen	<input type="checkbox"/>	<input type="checkbox"/>
Belege	<input checked="" type="checkbox"/>	<input type="checkbox"/>

In welche Richtung soll die Umsetzung stattfinden?

Alt -> Neu ☒

Neu -> Alt ☐

Neue Felder führen nach Umsetzung

Hinweis

In der Umsetzung werden die Zielfelder durch Ihre Auswahl unwiderruflich überschrieben. Beachten Sie deshalb genau in welche Richtung die Umsetzung stattfinden soll. Ab diesem Zeitpunkt sind die ausgewählten Felder führend. Bitte beachten Sie dass die Umsetzung von Belegen sehr viel Zeit in Anspruch nehmen kann. Im Adressstamm werden folgende Felder berücksichtigt:

Neu:	Alt:
Straße ausführlich - ADR 2187_46	Straße - ADR 80_30
Ort ausführlich - ADR 2233_40	Ort - ADR 120_30

Im Ansprechpartnerstamm werden folgende Felder berücksichtigt:

Neu:	Alt:
Vorname - ANP 1675_30	Vorname - ANP 1407_30
Nachname - ANP 1705_40	Name - ANP 51_40
Briefanrede - ANP 2419_90	Briefanrede ANP 1090_30

Im Lieferadressstamm werden folgende Felder berücksichtigt:

Neu:	Alt:
Straße ausführlich - LFA 1031_46	Straße - LFA 80_30
Ort ausführlich - LFA 1077_40	Ort - LFA 120_30

Belege können nur von Alt -> Neu umgesetzt werden. Im Beleg werden folgende Felder berücksichtigt:

Neu:	Alt:
Straße ausführlich - BEL 6331_46	Straße - BEL 167_30
Ort ausführlich - BEL 6261_40	Ort - BEL 67_30
LFA Straße ausführlich - BEL 6447_46	LFA Straße - BEL 4166_30
LFA Ort ausführlich - BEL 6377_40	LFA Ort - BEL 4206_30

Abbildung Einstellungen Feldumsetzungsassistent

- ZGR 1121_II 023 – Alte Adressfelder befüllen neue und ausführliche Felder beim Speichern /V5.42) AKTIVIEREN

Neue Felder Adressstamm: Diese Felder werden für die Fibu 5.5 benötigt.

ADR_2187_46 Straße ausführlich

ADR_2233_40 Ort ausführlich

- ZGR 1121_II 024 – Neue und ausführliche Adressfelder befüllen alte Felder beim Speichern (V5.42) DEAKTIVIEREN

Die alten WaWi-Masken/Felder werden weiter genutzt (keine Migration), d.h. die neuen Felder werden durch die alten Felder gefüllt.

Dashboard – Kontenbezeichnung Adressen setzen

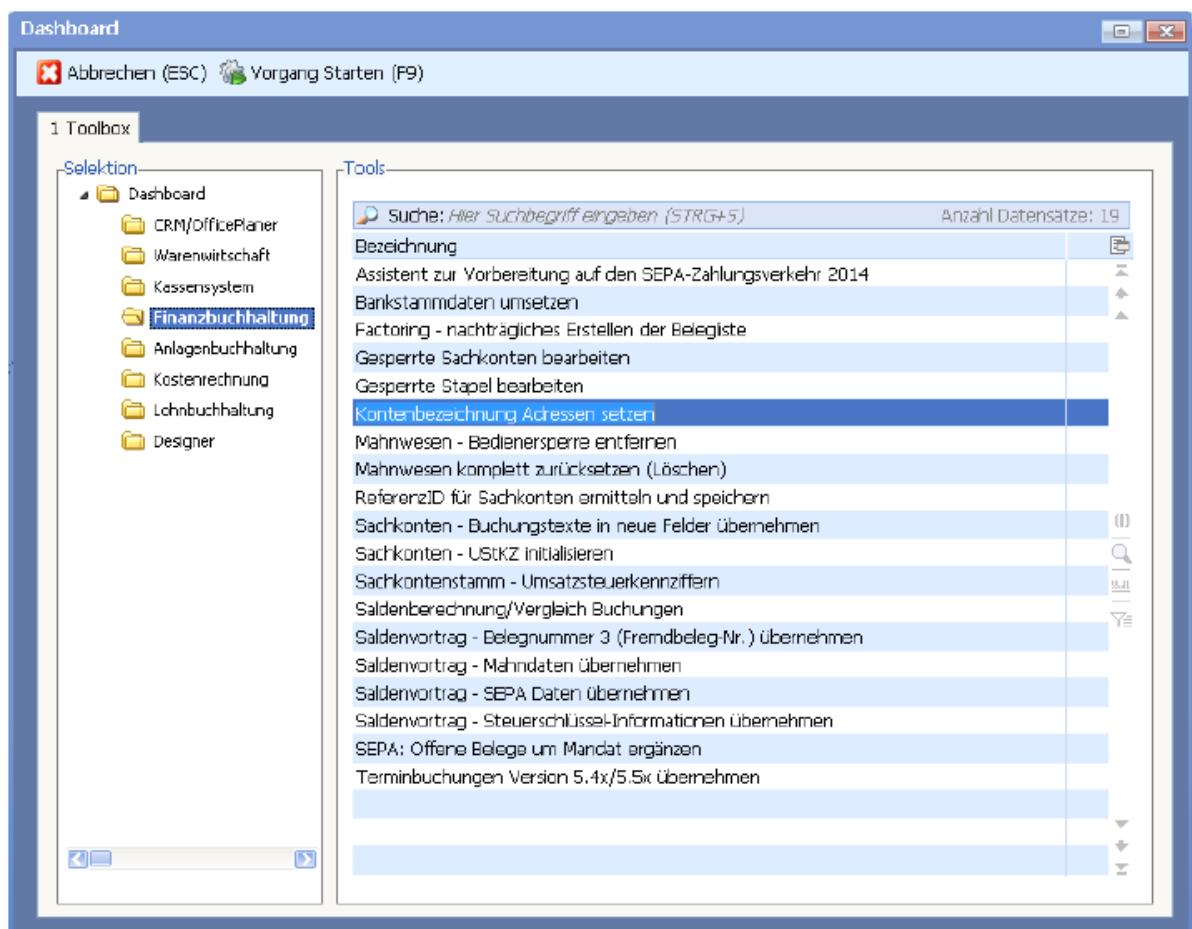


Abbildung Dashboard Kontenbezeichnung Adressen setzen

Volltextsuche 'Lucene'

Volltextsuche aktivieren

Vor den Anpassungen zur Volltextsuche bitte das ZGR aktivieren

- ZGR VOLLTEXT, 100 – Generelle Verwendung der Volltextindizierung **AKTIVIEREN**
- ZGR VOLLTEXT,101 – Generelle Suche als Fragmentsuche, **AKTIVIEREN**
- ZGR VOLLTEXT,103 – Suchsteuerung: Jedes Wort muß vorkommen (&), **AKTIVIEREN**

Hinweis:

Bitte beachten Sie hier das Lucene Whitepaper 2.0 von SoftENGINE, welche Sie auf dem PartnerFTP unter 01.BüroWARE\Dokumentationen\Whitepaper\Lucene20.pdf finden.

Weitere Zugriffsrechte Volltextsuche

- ZGR ALLGV53, 012 – Suchleiste für Tabellen **AKTIVIEREN**
- ZGR ALLGV32 031 – Bei Suche keine Unterschiede Groß/Klein **AKTIVIEREN**
- ZGR OFFICE_MAIL_42 078 Suchart 5 verwenden **AKTIVIEREN**

Aktivierung SEPA Zahlungsverkehr

Sollte es noch eine Bank 00 geben, muss das Dashboardtool „Bankstammdaten umsetzen“ durchgeführt werden.

SEPA Migration

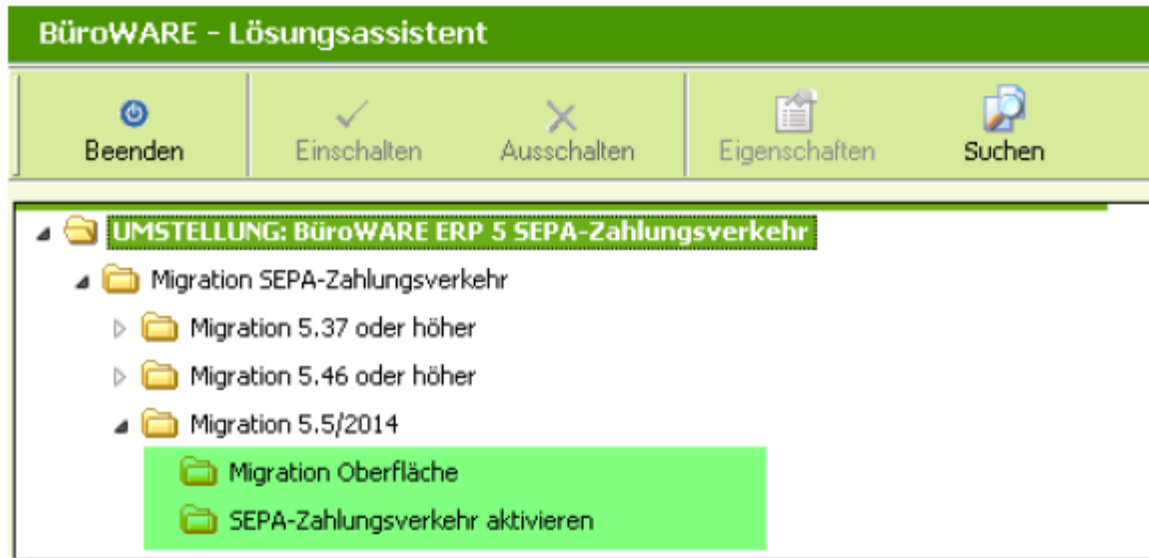


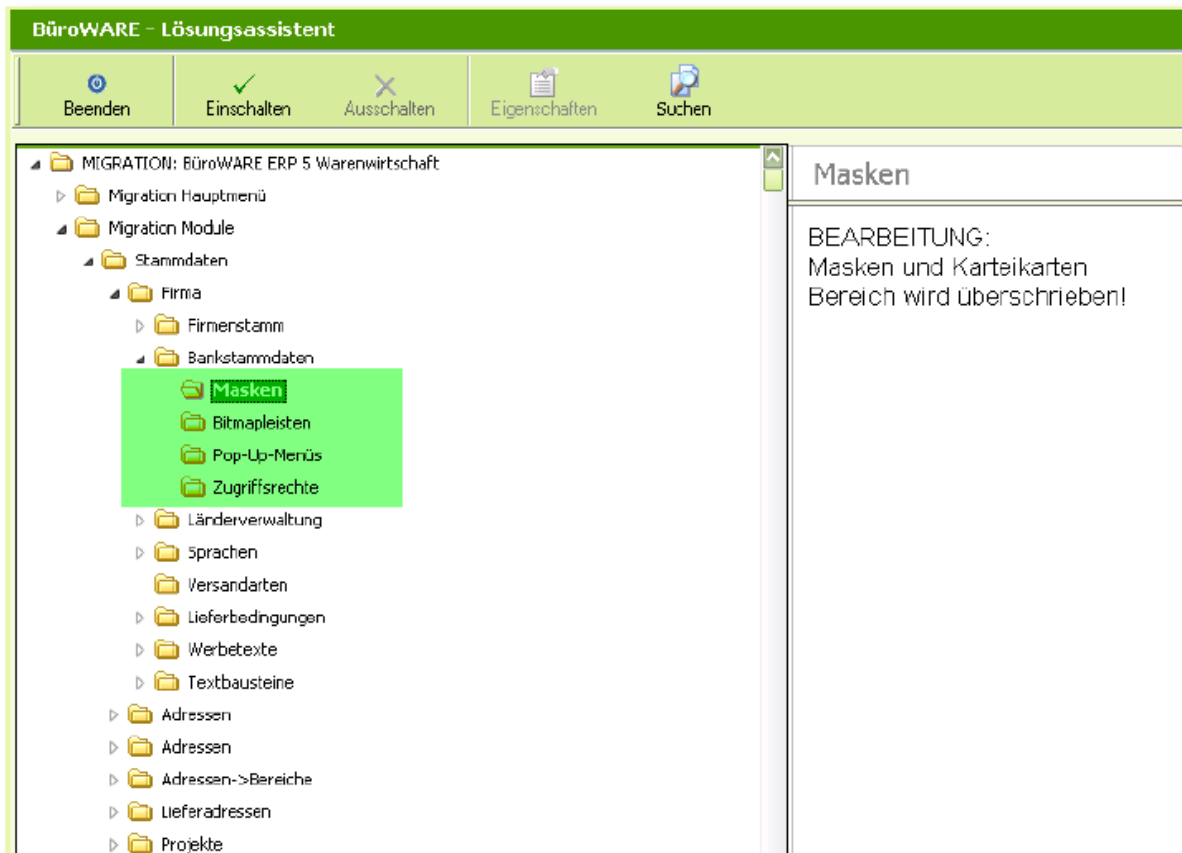
Abbildung Migrationsassistent SEPA Oberfläche

ZGR SEPA

- ZGR FI5100, 056 – Sepa Zahlungsverkehr 5.3 aktivieren **DEAKTIVIEREN**
- ZGR FI5100, 057 – Sepa Zahlungsverkehr 5.5 aktivieren (V55) **AKTIVIEREN**
- ZGR FI5100, 058 – Sepa Zahlungsverkehr 5.4 aktivieren (V54) **DEAKTIVIEREN**

Bei Kunden ohne Finanzbuchhaltung ist das ZGR FI5100, 057 zu **DEAKTIVIEREN**

Migration Bankenstamm



Maskenanpassung

Beispiel Artikelstammdaten – Maske '2'

HINWEIS: abhängig von Konfiguration

Rahmen einfügen !

Auch wenn Masken nicht migriert wurden, müssen sich alle Maskenfelder in Rahmen befinden. Die in der Maske vorhandenen Felder im unteren Bereich werden sonst ausgeblendet.

The screenshot displays the SAP Article Master Data (Artikelstammdaten) mask '2' for a cleaning agent. The interface is divided into several sections:

- Identification:** Includes fields for Article Number (01000000), Article Short Name (Rivoni Allzweckreiniger), and Article Index (016300).
- Description:** Includes fields for Description 1 (10 Liter Kanister), Description 2, Description 3, and Description 4.
- Pricing:** Includes fields for Base Price (39,89), Net Price (39,89), and various other pricing-related fields.
- Logistics:** Includes fields for Storage Unit (Kan), Storage Location, and other logistics-related fields.
- Bottom Section (Yellow Highlight):** This section contains fields for Action Price (Aktionspreis), Discount Price (Rabattpreis), and other pricing-related fields. It also includes checkboxes for 'Umlaufzeit' (Circulation Time) and 'Anbruch Art.' (Opening Method).

Diverse Anpassungen

Farben 5.39

- ZGR BWWIN_ANSICHT, Nr: 017 - Ansicht-Menü (ab V5.0), Neue Farbeinstellungsauswahl ab Version 5.5 verwenden (nur Flat-Style anwählbar) (V55) **DEAKTIVIEREN**

FIBU Grundeinstellungen

In den Fibu-Basisdaten unter "Bearbeiten > Grundeinstellungen" muss je nach verwendetem Kontenrahmen im Feld KONTENRAHMEN entweder 300 für SKR 03 oder 400 für SKR 04 hinterlegt werden.

Lesen Sie dazu auch: <http://www.softengine.wiki/2805/>

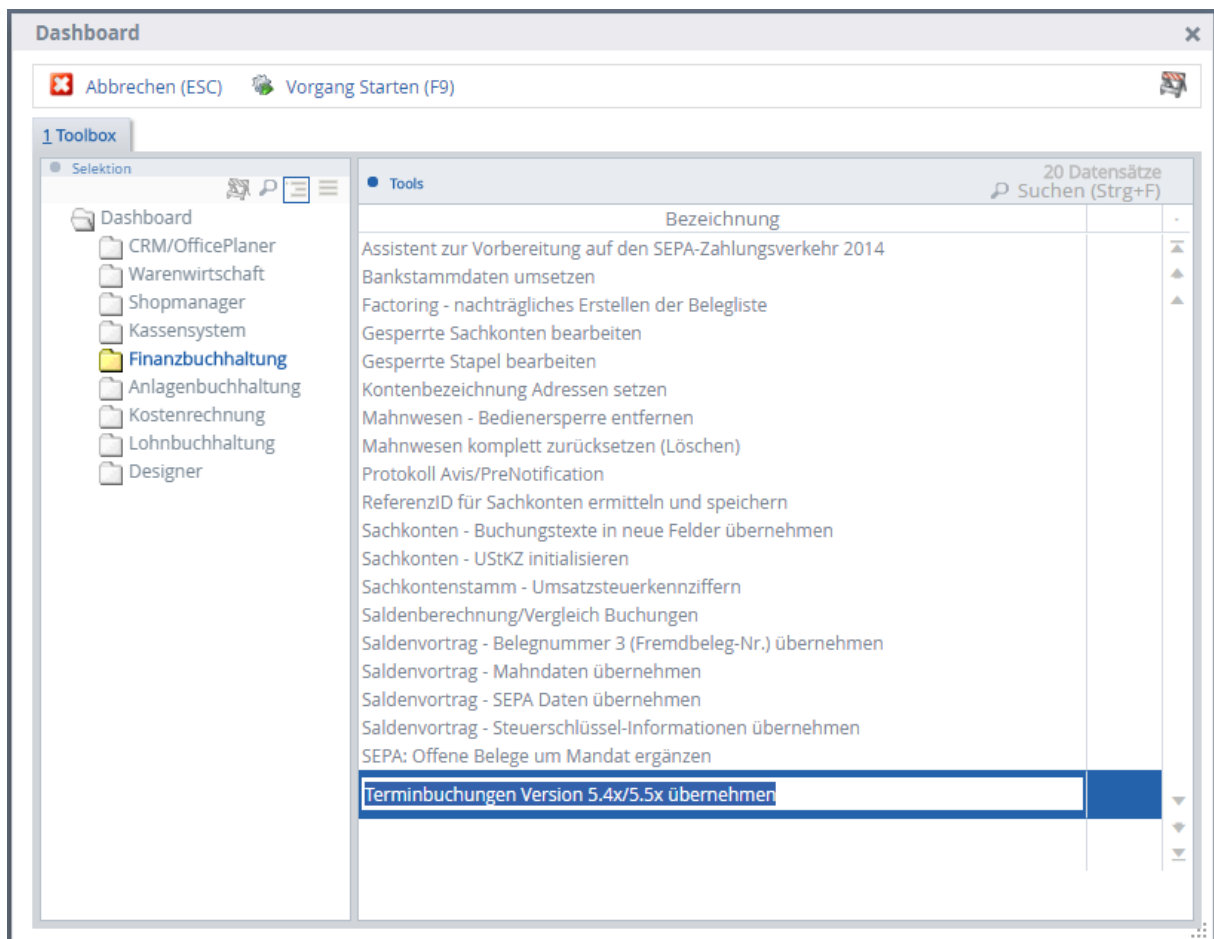
Liefersystem

Sollten Sie das LLC (Lager-/Logistikcenter) nutzen, dann müssen Sie darauf achten, dass das ZGR GENE, 51 (Liefervorschlagsbearbeitung mit Script SE0336) **aktiviert** ist.

Terminbuchungen von 5.4x in 5.5x übernehmen

Nach einem Update von 5.4x auf 5.5x (WEBWARE: 1.5x auf 2.0x) und FIBU-Migration stehen die Terminbuchungen in einem überarbeiteten neuen Bereich zur Verfügung. Damit diese weiterhin genutzt werden können, muss folgendes getan werden.

Mit dem Designer-Dashboard-Tool "Terminbuchungen Version 5.4x/5.5x übernehmen" lassen sich die bereits definierten Terminbuchungssätze von der 5.4 in die 5.5 übernehmen.



Wichtig: der Terminbuchungsstapel in der 5.5x muss davor bereits angelegt werden.

Wichtige Hinweise nach dem Update

Achtung:

In Version 5.5 ist die Stammdatenkalkulation STV_A01V50 im Standard aktiv. Das Feld ART_178_9 "Einkaufspreis Netto" wird auf Anzeige gestellt.

Dies kann u.a. über eine individuelle Kalkulation im Bereich STK_A01 ausgenommen werden

Dieses Whitepaper erhebt keinen Anspruch auf Vollständigkeit. Es wurde sorgfältig erstellt und beinhaltet Erfahrungswerte von Partnern, welche bereits zahlreiche Umstellungen von 5.3 auf 5.5 durchgeführt haben.

Je nach Konfiguration kann es trotzdem zu unvorhergesehen Problemen kommen. Bitte informieren Sie uns darüber, damit wir die Lösung ggf. in das Whitepaper aufnehmen.